

Observation Transfrontalière France-Italie-Monaco

Contexte

**MÉTROPOLE
NICE CÔTE D'AZUR**

**RÉGION
SUD**  PROVENCE
ALPES
CÔTE D'AZUR


AGENCE
d'URBANISME
AZURÉENNE



Un besoin de connaissance du territoire

Une frontière particulièrement en retard sur l'observation transfrontalière

- **Enjeu** : Avoir un véritable outil de connaissance des territoires aux frontières pouvant bénéficier à la conduite des projets

Schéma de Coopération Transfrontalière de la Métropole NCA

- **Besoin identifié** : disposer d'une observation et de données tant quantitatives que qualitatives
 - ▶ Pour identifier les réelles opportunités, les travaux à conduire, et les priorités à cibler
- Groupes de travail initiés fin 2020 entre DSI et SIG des **Métropoles Turin, Nice et du Gouvernement Monégasque**
 - Comment formaliser la mise en commun de données statistiques et SIG en open data entre plusieurs institutions ayant chacune une réglementation relative à son pays ?

Projet INTERREG VI-A
France-Italie (ALCOTRA)

OBSERV'ALP



-
- **Projet Observ'Alp, dont la Région Sud est chef de file.**
 - **C'est le premier projet ALCOTRA qui associe la Principauté de Monaco.**
 - **Partenariat :** Métropole Nice Côte d'Azur & Agence d'Urbanisme Azurienne, les régions Piémont et Ligurie, la Métropole de Turin et la Mission opérationnelle Transfrontalière. La Principauté de Monaco et la Métropole de Gênes sont partenaires associés du projet.
 - **Financement : 500 000 €, dont 400 000 € de fonds FEDER,**
 - **Objet :** partage des données locales au sein de problématiques transfrontalières communes / lancement d'actions notamment en matière de mobilité transfrontalière, développement des filières économiques communes, gestion des crises climatiques et sanitaires.
 - Les données récoltées permettront ensuite de **mieux connaître la population, les services publics et d'identifier les besoins du territoire dans son ensemble.**



Objectif général :

- ▶ L'objectif général du projet est de mettre en place un système d'observation inter-opérable capable de mobiliser des données françaises, italiennes et monégasques pour fournir une analyse transfrontalière des territoires.

Dates de projet :

- ▶ **Début** 9 octobre 2023
- ▶ **Fin** 8 octobre 2025

Objectif spécifique 1

Disposer d'un socle de données interopérables pour les thématiques étudiées sous la forme d'une base de données.

- ▶ Collecte et assemblage des données sur les territoires transfrontaliers au regard des sujets des limites administratives des territoires, population, socio-démographique, infrastructures de transports, infrastructures de réseaux.

Résultats :

- ▶ Une dizaine de jeux de données transfrontaliers interopérables

Objectif spécifique 2

Caractériser les territoires transfrontaliers français, italiens et monégasques et leurs enjeux.

- ▶ Analyse des jeux de données formatés pour élaborer des indicateurs statistiques de référence.
- ▶ Représentations, description et interprétation commune de l'information.
- ▶ Partage des résultats entre les partenaires pour chacune des thématiques et élaboration d'une interprétation commune.
- ▶ Production d'éléments de visualisation et de restitution. Projection à court, moyen et long terme sur les enjeux transfrontaliers.

Résultats :

- ▶ Indicateurs capables de décrire les territoires étudiés et leurs dynamiques dans une perspective transfrontalière (analyse des "effets frontières", flux...)
- ▶ Outils d'intelligence territoriale capable d'analyse avec précision des enjeux transfrontaliers des territoires de référence.
- ▶ Production d'un discours structuré sur le fonctionnement transfrontalier des territoires d'étude et élaboration de recommandations en matière de décision publique.

Objectif spécifique 3

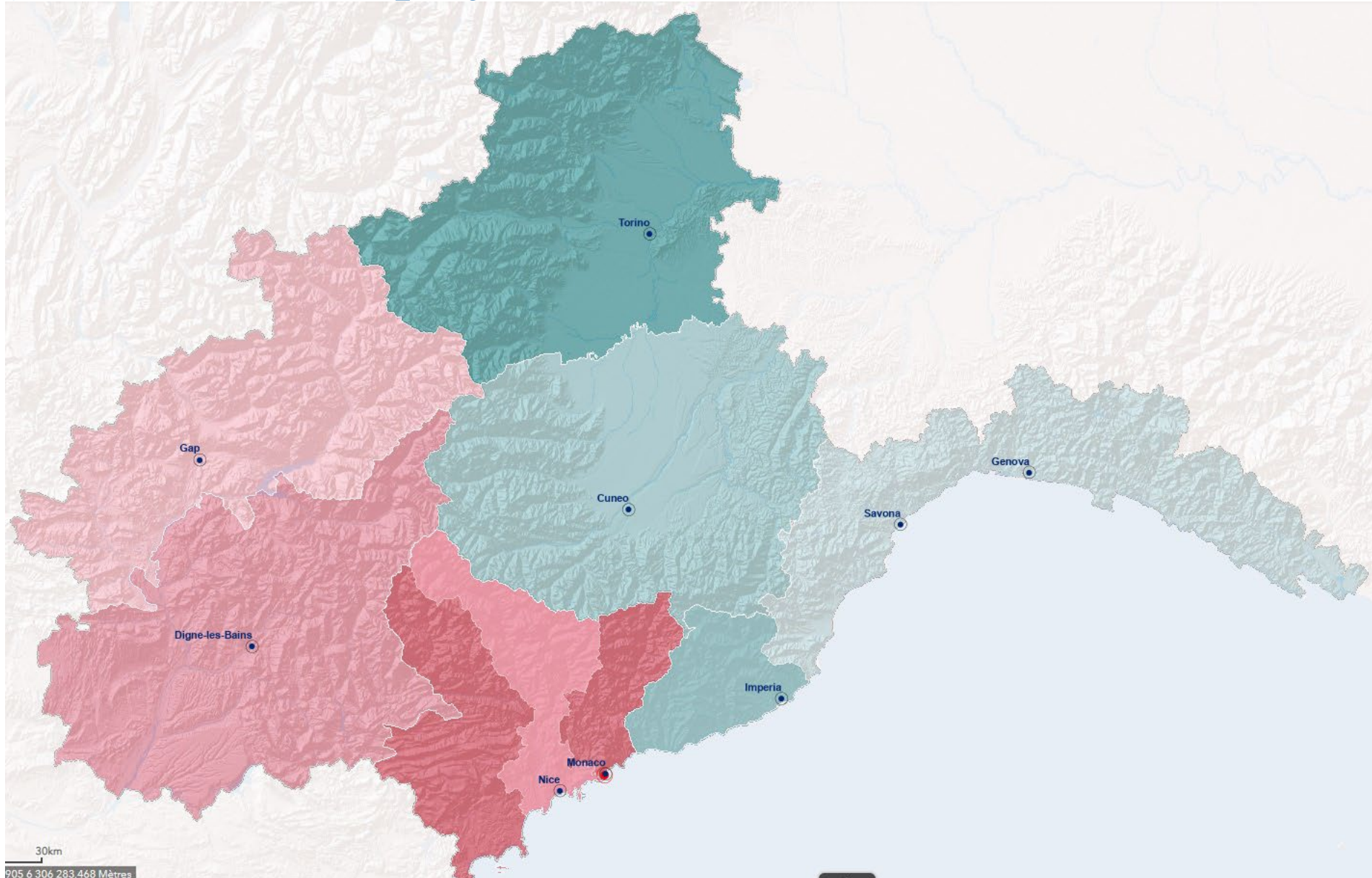
Expérimenter de nouvelles méthodes d'observation transfrontalières et pérenniser les résultats obtenus

- ▶ Approfondissement du travail d'observation sur les thématiques d'étude. Créations de nouveaux indicateurs complexes et d'expérimentations à l'aide de nouvelles données.
- ▶ Exploration de nouveaux cas d'usage pour l'observation transfrontalière à l'aide des technologies de la Smart Data.
- ▶ Utilisation des plateformes de centralisation de données existantes pour stocker, actualiser et partager les jeux de données utilisés au cours du projet.

Résultats :

- ▶ Expérimentations sur des cas d'usage nécessitant de mobiliser des données complexes et des méthodes innovantes.
- ▶ Système de collecte, de stockage et de formatage de données transfrontalières pérenne et facile d'utilisation pour les administrés et les décideurs publics.

Territoire de projet



- Découpage territorial du projet
- Découpage territorial du projet
 - Monaco
 - Métropole Nice Côte d'Azur
 - Département des Alpes-de-Haute-Provence
 - Département des Alpes-Maritimes
 - Département des Hautes-Alpes
 - Città Metropolitana du Torino
 - Provincia di Cuneo
 - Provincia di Imperia
 - Regione Liguria



WP3 – collecte et constitution des données transfrontalières

Responsables : MNCA/ Agence d'Urbanisme
Azuréenne Délégitaire

Activité 3.1: Portrait de territoire : Socle transfrontalier

Partage et mise en commun de données permettant une description du territoire transfrontalier au regard des sujets de limites administratives, de cadastre, de population, socio-démographie, infrastructures de transports, de réseaux.

Activité 3.2 : Un territoire plus durable et résilient

Analyse du territoire transfrontalier sous l'angle changement climatique/prévention et gestion des risques naturels au droit des derniers événements climatiques subis par le territoire et analyse des pratiques de mobilité/déplacements des usagers du territoire transfrontalier.

Activité 3.3 : Un territoire plus innovant, compétitif et inclusif

Analyse du territoire transfrontalier sous l'angle économie, emploi, activité/inactivité, attractivité, innovation (clusters, pôles de compétitivité, brevets...).





WP3 – collecte et constitution des données transfrontalières

4 livrables par thématique

Livrable 1 : Diagnostic Transfrontalier

Livrable 2 : Répertoires de données transfrontalières

Livrable 3 : Etudes des indicateurs transfrontaliers

Livrable 4 : Bilan et Perspective pour les données transfrontalières

► L'objectif de ce premier livrable est de mener une première réflexion sur les enjeux méthodologiques autour de l'interopérabilité des données transfrontalières.

Il s'agit d'abord de **préciser le besoin** de données transfrontalières pour éclairer la gouvernance sur ces thématiques, et **analyser les obstacles** qui empêchent jusqu'à présent la production de ce type de données.

Une deuxième partie explicitera les **choix méthodologiques** induits par l'interopérabilité dans le cadre de notre projet, une présentation du type de partenaire et des méthodes de collecte.



WP3 – collecte et constitution des données transfrontalières

4 livrables par thématique

Livrable 1 : Diagnostic Transfrontalier

Livrable 2 : Répertoires de données transfrontalières

Livrable 3 : Etudes des indicateurs transfrontaliers

Livrable 4 : Bilan et Perspective pour les données transfrontalières

- Le deuxième livrable se formalisera autour de **l'élaboration d'une base de données** transfrontalière respectivement pour chacune des thématiques.

Ces bases de données seront insérées et pérennisées sur le portail **Datasud** pour être mises à disposition du grand public, des professionnels et des décideurs.



WP3 – collecte et constitution des données transfrontalières

4 livrables par thématique

Livrable 1 : Diagnostic Transfrontalier

Livrable 2 : Répertoires de données transfrontalières

Livrable 3 : Etudes des indicateurs transfrontaliers

- ▶ A partir des données insérées dans le répertoire Datasud, les partenaires rédigeront **trois études qui interpréteront les indicateurs** pour chacune des thématiques.

Livrable 4 : Bilan et Perspective pour les données transfrontalières



WP3 – collecte et constitution des données transfrontalières

4 livrables par thématique

Livrable 1 : Diagnostic Transfrontalier

Livrable 2 : Répertoires de données transfrontalières

Livrable 3 : Etudes des indicateurs transfrontaliers

Livrable 4 : Bilan et Perspective pour les données transfrontalières

- ▶ Le quatrième livrable consiste en l'élaboration d'une **note tirant les conclusions** de l'activité. Elle se structurera autour des **avancées et limites** de l'exercice, et ouvrira sur des **recommandations** pour améliorer la gouvernance des données à l'échelle transfrontalière.



Méthodologie du diagnostic transfrontalier : Liste de données intéressantes liées aux thématiques

Dans un premier temps, une liste de sous-thématiques a été créée, pour que chacun des partenaires puisse indiquer quelles étaient les données qui pouvaient être intéressantes et **potentiellement** exploitées.

Détaillant :

- Le type de données;
- Une définition;
- Le nom du fournisseur;
- Les millésimes.



Methodologie du diagnostic transfrontalier : Identification des différents fournisseurs

France :

- INSEE : Recensement;
- IGN : BD TOPO;
- Data.gouv.

En Italie :

- ISTAT;
- Geoportale Liguria;
- Geoportale Piemont.

AMonaco :

- IMSEE;
- Service SIG.

EUROPE :

- Copernicus;
- Eurogeographics.

Difficultés et points d'améliorations :

Données **statistiques** : trois organismes nationaux bien identifiés et que l'on peut qualifier d'équivalent : INSEE, IMSEE, ISTAT.

Données **spatialisées** :

- ▶ En France : la donnée est centralisée par l'Institut Géographique National (IGN);
- ▶ En Italie : il existe une ressource pour chaque région, et le fonctionnement de ces dernières sont différentes;
- ▶ AMonaco : pas de ressource en ligne, il faut contacter les services SIG de la Principauté;
- ▶ EUROSTAT : cette ressource a été écartée du projet car les données sont trop anciennes et/ou à une échelle trop large.



Méthodologie du diagnostic transfrontalier : Récolter la donnée

Equivalence des données et transposabilité

- Sur une même thématique, les **indicateurs** observés peuvent être **différents**: il est difficile voire impossible de créer directement une liste d'indicateurs communs. Par exemple, les données sur le logement : il est possible d'obtenir le nombre de logements mais le détail concernant les logements individuels et collectifs, ou encore des informations sur les résidences secondaires, ne sont pas disponibles côté italien;
- **Les millésimes** peuvent être différents. Cette problématique est notamment présente avec les données monégasques dont les détails ne sont pas disponibles pour 2015 et 2021, qui sont les millésimes choisis pour le projet (millésime le plus récent pour le recensement français);
- **Le maillage spatial** : le maillage recherché pour ce projet est celui de la commune. Certaines données ne sont pas disponibles à cette échelle. Par exemple le nombre de familles monoparentales n'est pas disponible à l'échelle de la commune en Italie;
- **La définition** de l'indicateur : les données ISTAT et INSEE sont en très grande majorité uniformisées. Par exemple : les définitions des données de recensement de population et des établissements sont les mêmes.



Etat d'avancement : Récolter la donnée / difficultés et pistes d'amélioration

Difficultés rencontrées :

- Liste des indicateurs
- Identification des fournisseurs
- Accès à la donnée
- Interopérabilité

Points d'améliorations :

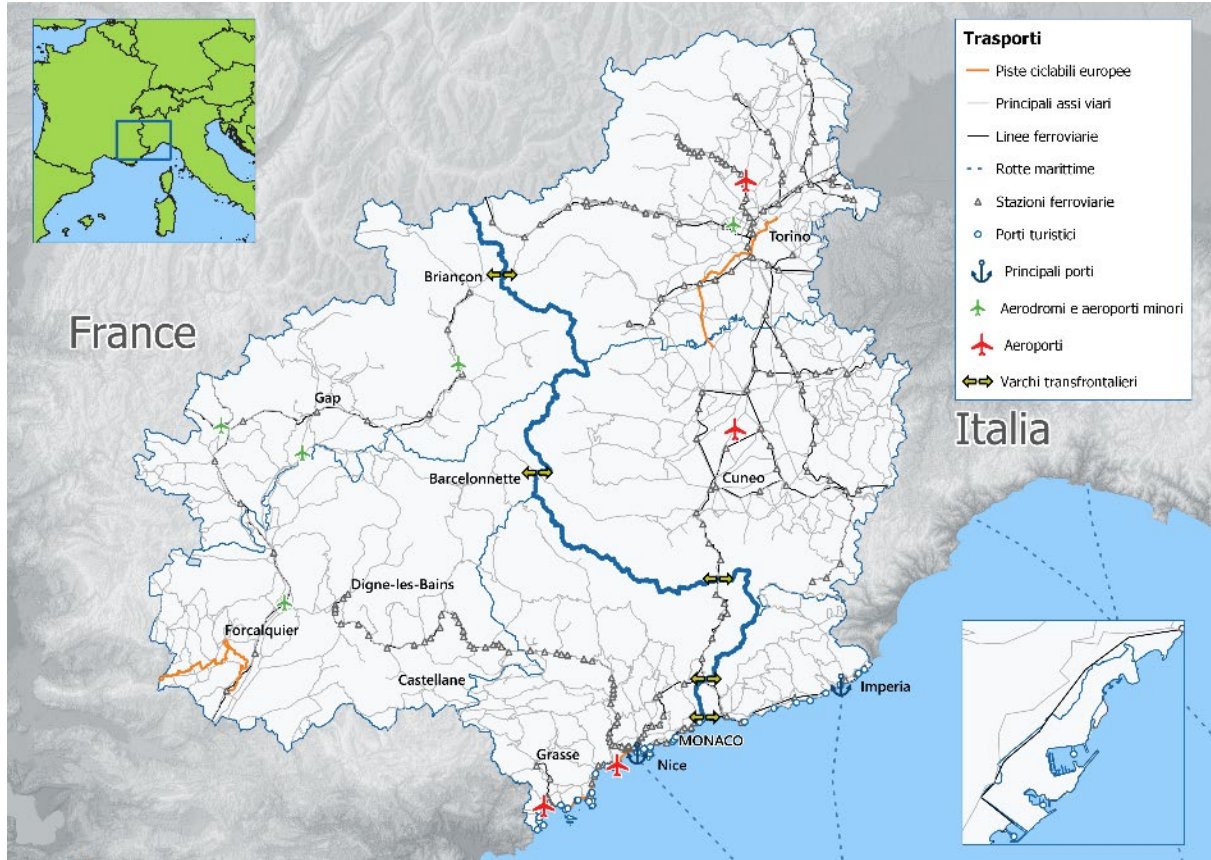
Définition d'interlocuteurs statisticiens et géomaticiens pour l'organisation de réunions de travail entre spécialistes de la donnée;

- Identification des ressources
- Envoi de la donnée dans le format exploitable

Création de canaux Teams pour faciliter la communication.

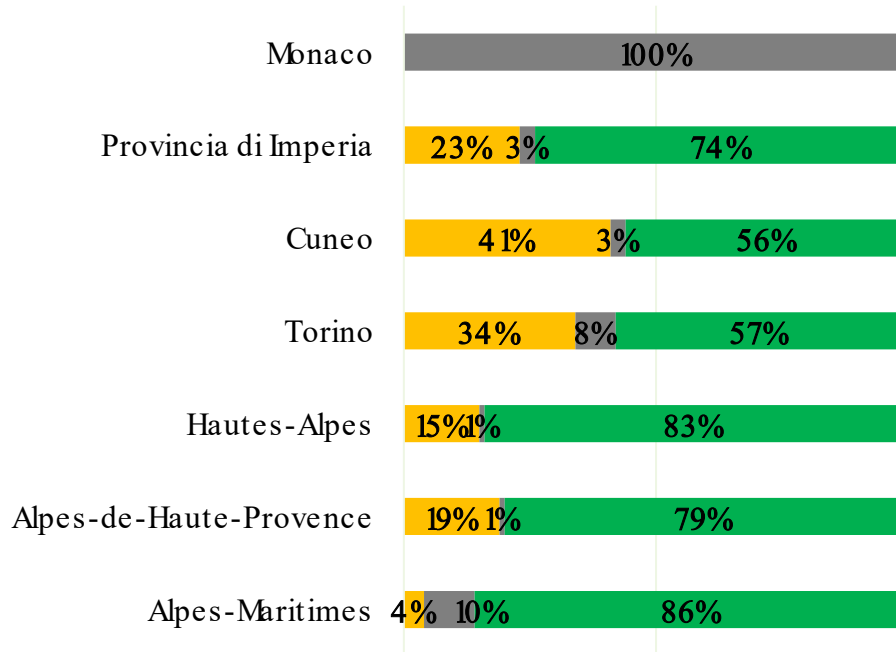


Premières réalisations

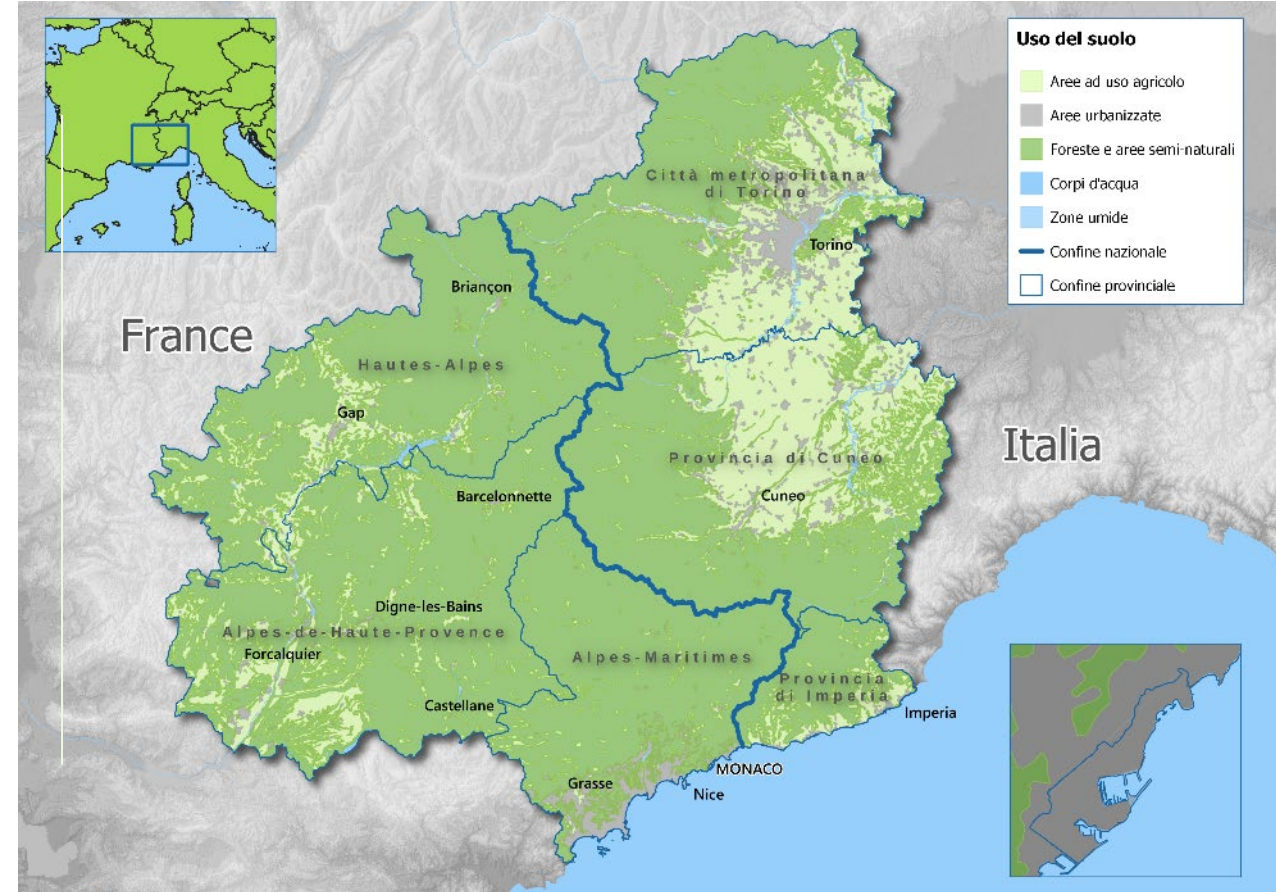




Occupation du sol



■ Surfaces agricoles ■ Surfaces artificialisées ■ Fôrets et milieux naturels





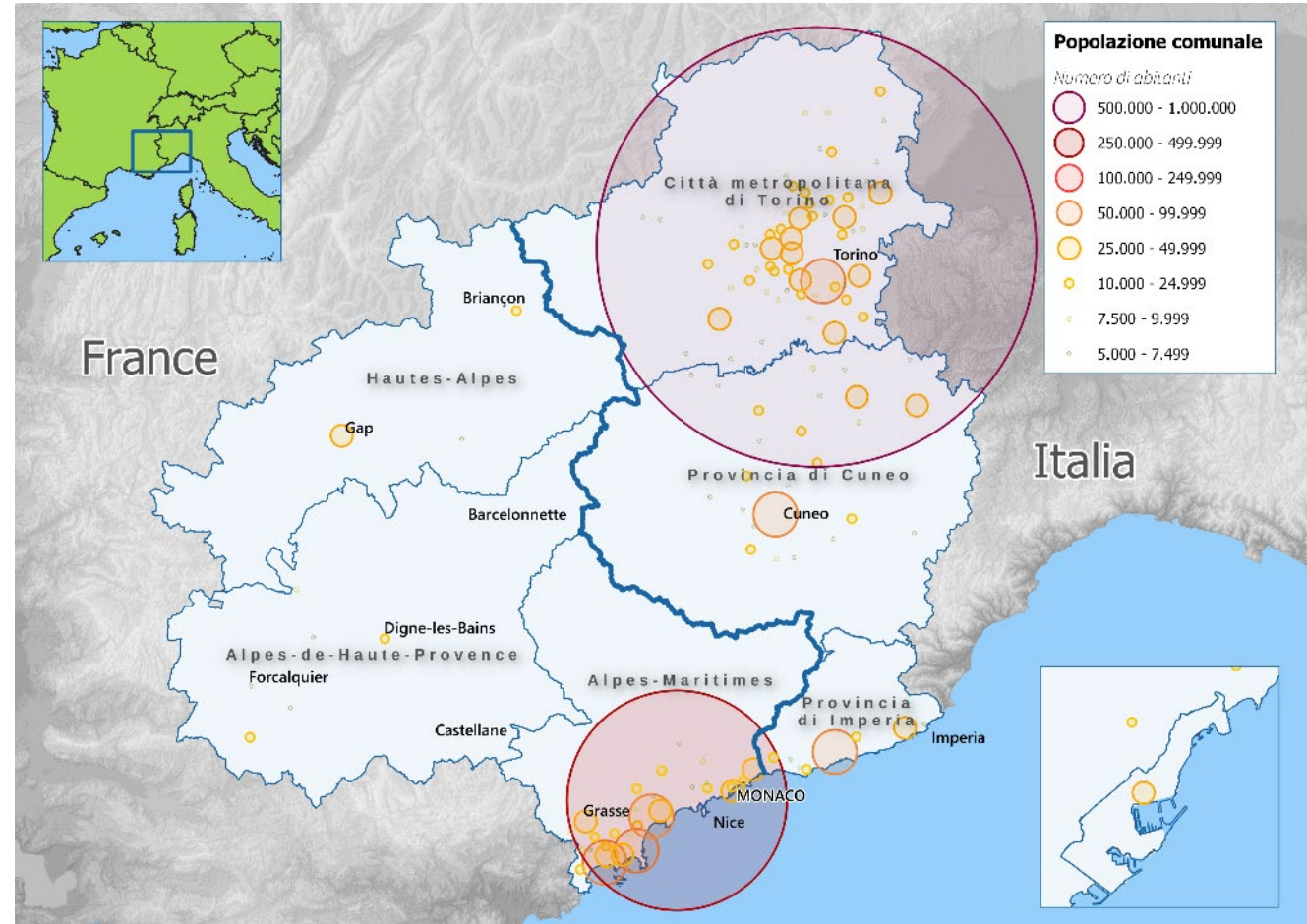
4 420 668 habitants dans la zone d'étude



- Alpes-Maritimes
- Cuneo
- Monaco
- Alpes-de-Hautes-Provence
- Torino
- Hautes-Alpes
- Imperia

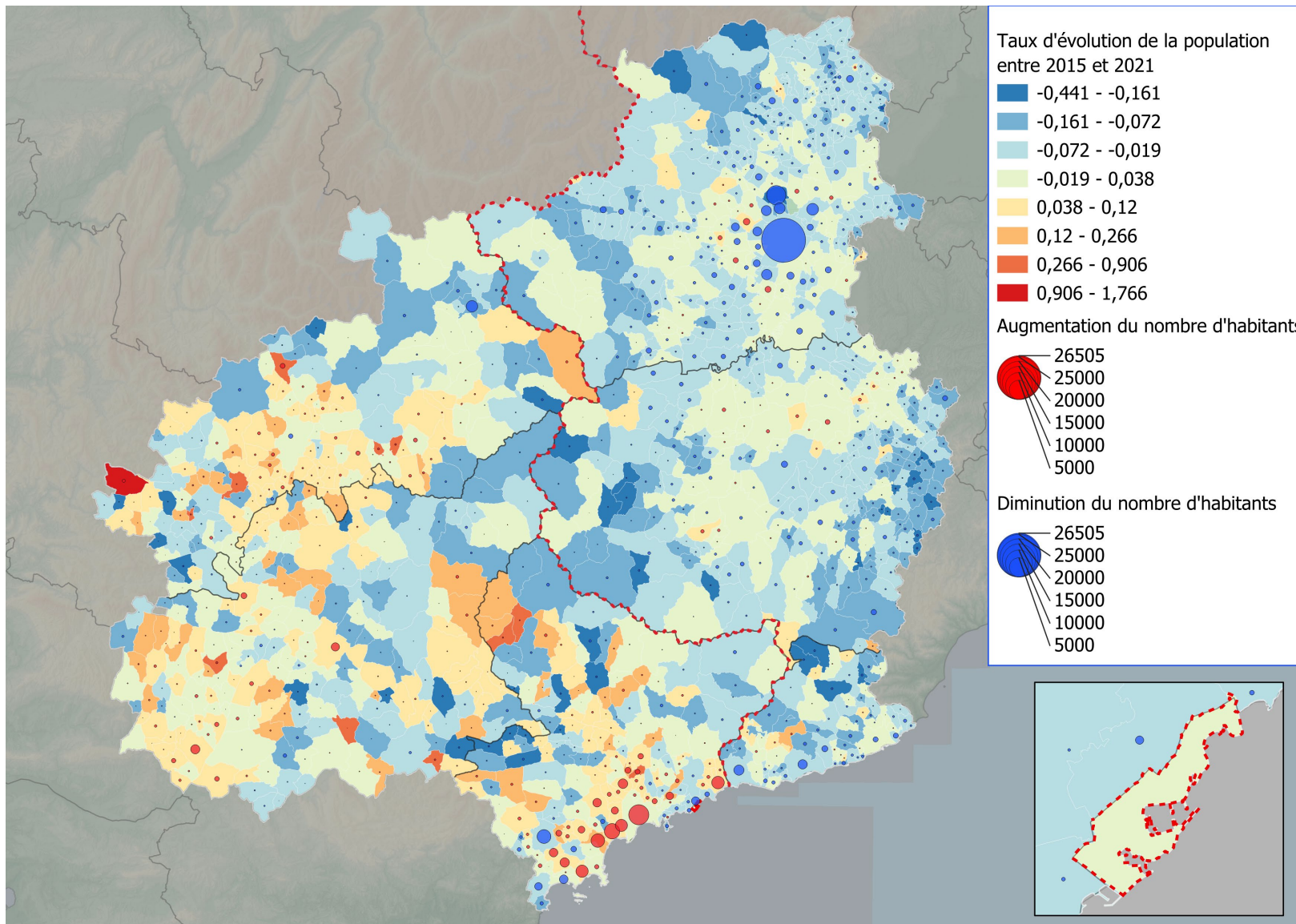
Cinq villes les plus peuplées

Torino	858 205
Nice	348 085
Antibes	75 130
Cannes	73 255
Moncalieri	56 319





Evolution de la population entre 2015 et 2021



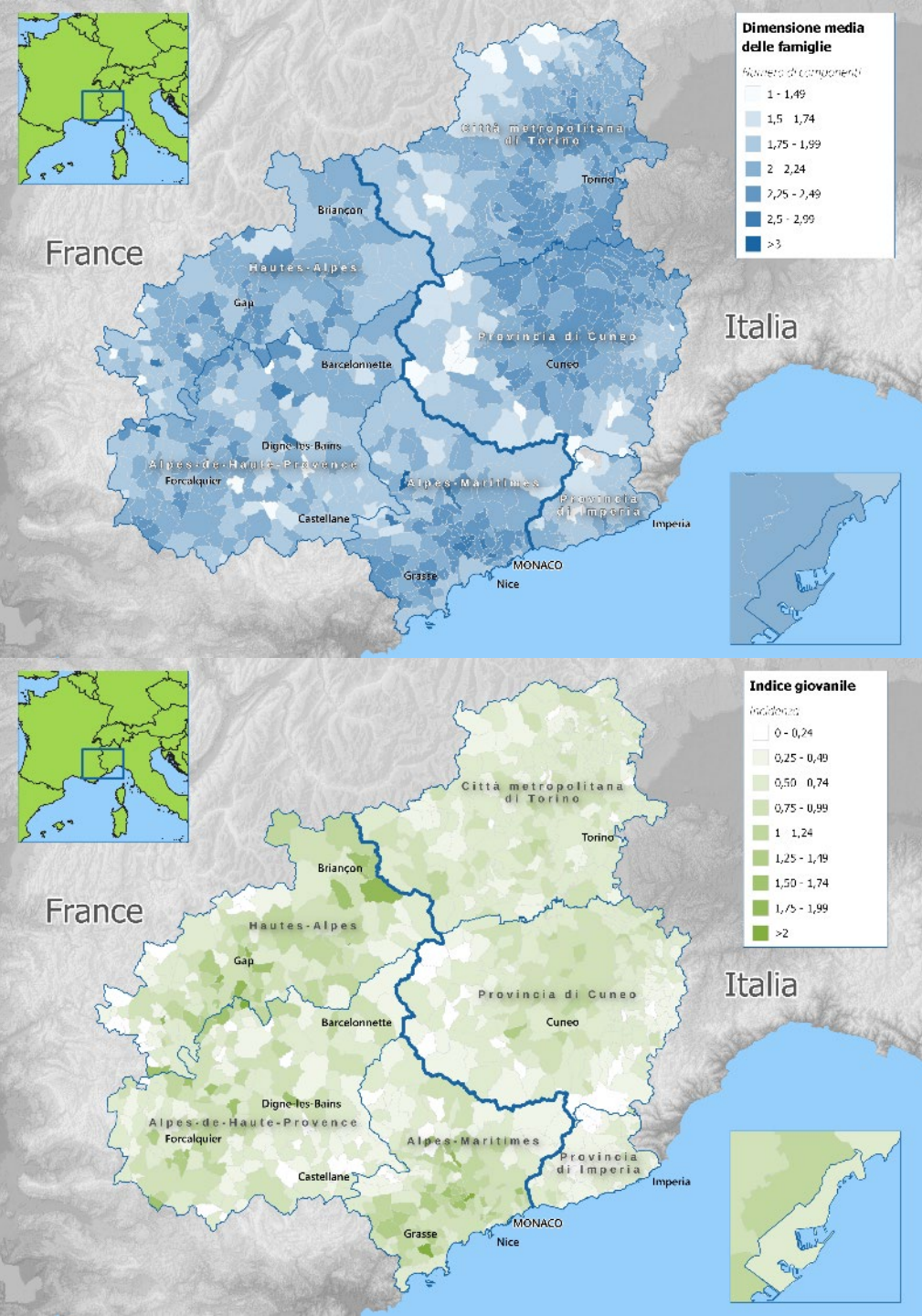
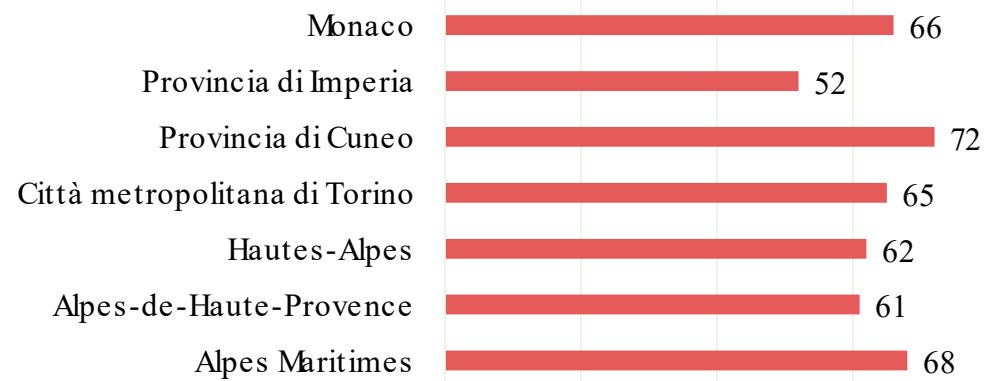


Premières réalisations

Taille moyenne des ménages

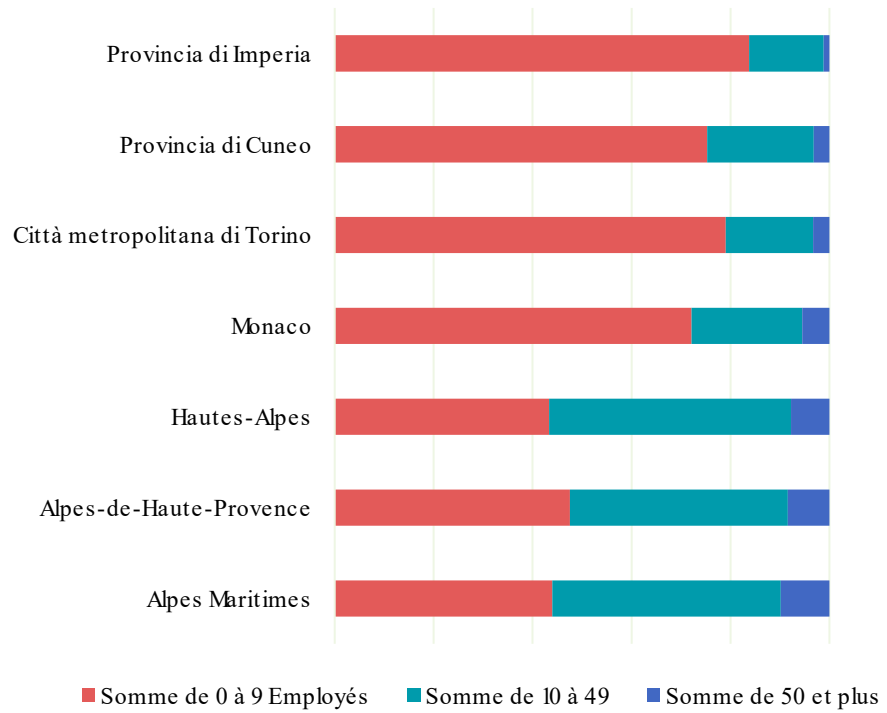


Indice de jeunesse

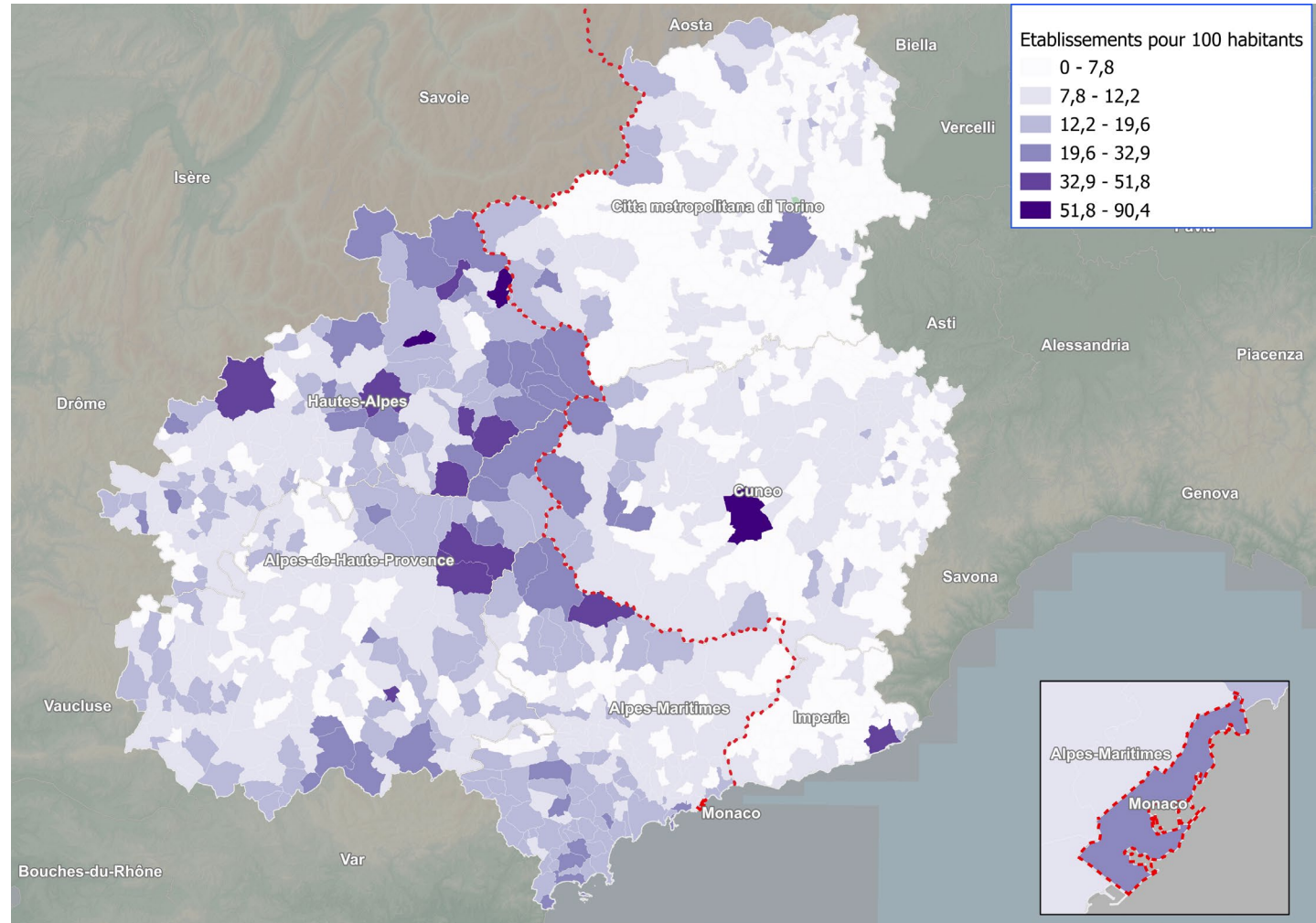




Typologie des établissements



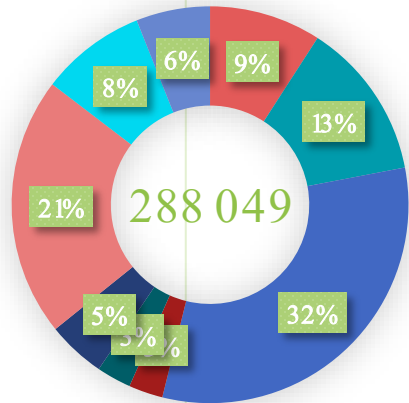
Nombre d'établissements pour 100 habitants



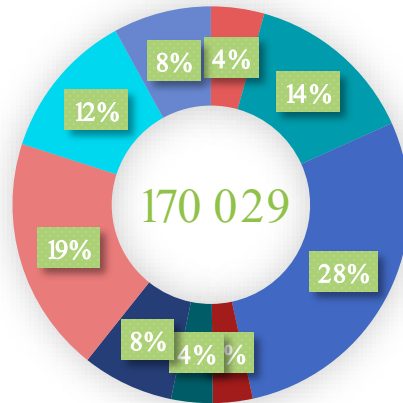


Répartition des établissements par secteurs d'activité

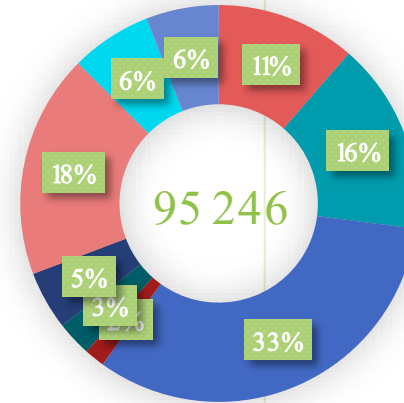
Città metropolitana di Torino



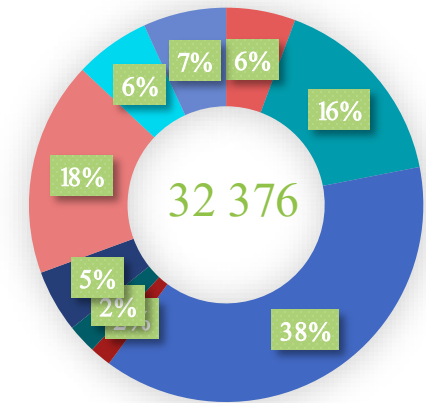
Alpes-Maritimes



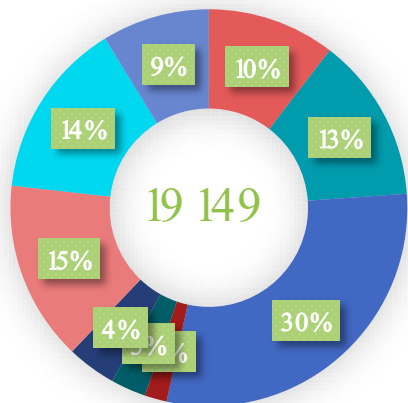
Provincia di Cuneo



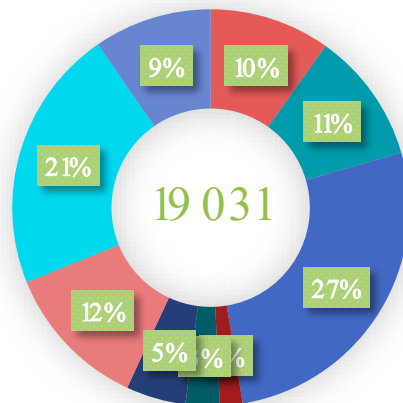
Provincia di Imperia



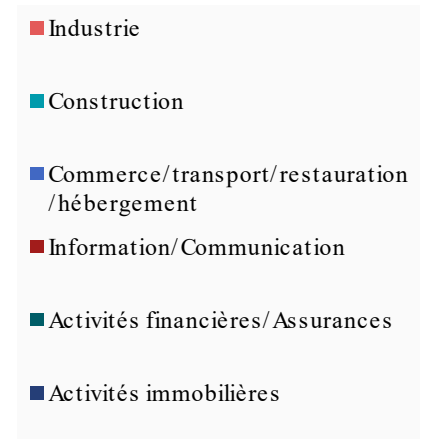
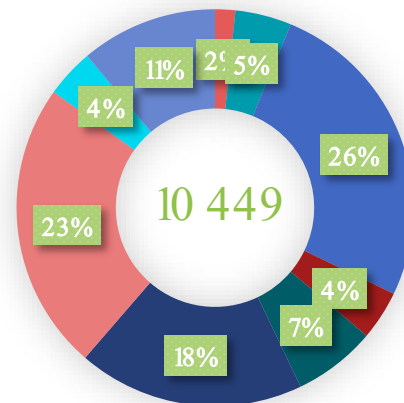
Alpes-de-Haute-Provence



Hautes-Alpes



Monaco





WP4 – Exploitation dynamique des données transfrontalières

DASHBOARD – Métropole de Turin

Les Dashboards => présentation interactive

- Principaux indicateurs territoriaux et statistiques
- Données collectées et traitées dans le WP3 et stockées dans DataSud

Use cases Data haute fréquence – Métropole Nice Côte d'Azur et Principauté de Monaco

Identification de quelques données haute fréquence

- Expérimentation de cas d'usages (exemples : gestion de crise / gestion du changement climatique)



Merci pour votre attention

Julie JOSSE – Agence d'Urbanisme Azurienne

Bertrand FRIBOURG - Région Sud

Luca BILLAUDEAU - Métropole Nice Côte d'Azur